

# Operating Instructions

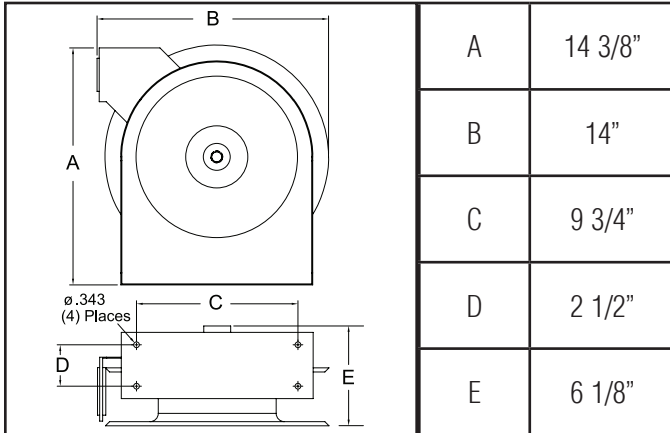
## Series 5000 Spring Driven Hose Reels

Stainless Steel Low / Medium Pressure Model Numbers:

5600 OLS      5600 OMS  
5600 OLS-S    5600 OMS-S



### Dimensions



### SAFETY

1. Do not use reel at higher pressures or temperatures than listed on the back of this bulletin.
2. Remove all spring tension before beginning disassembly process.

### INSTALLATION:

A flexible hose connection must be used between the hose reel inlet and the source of supply to prevent possible misalignment and binding.

### MOUNTING:

The hose reel is equipped with a universal mounting bracket so that it can be mounted on the floor, wall or ceiling; whichever place is convenient. The hose guide arm can be moved to the position desired by removing the screws fastening the guide bracket to the reel base. Shift the guide arm bracket so the hose comes off the reel at the desired position and replace the screws. **NOTE:** For proper installation in wall mount applications, ensure reel is mounted with inlet on the right as you are facing the reel. Failing to do so could cause latching issues.

### LUBRICATION:

Hose reel spring and bearings are factory lubricated and require no further lubrication.

### REPLACING HOSE:

1. Wind spool flange clockwise-facing swivel-until spring is tight.
2. Back off three turns and latch.
3. Insert hose through roller guide.
4. Connect hose fitting to swivel joint and secure hose with clamps.

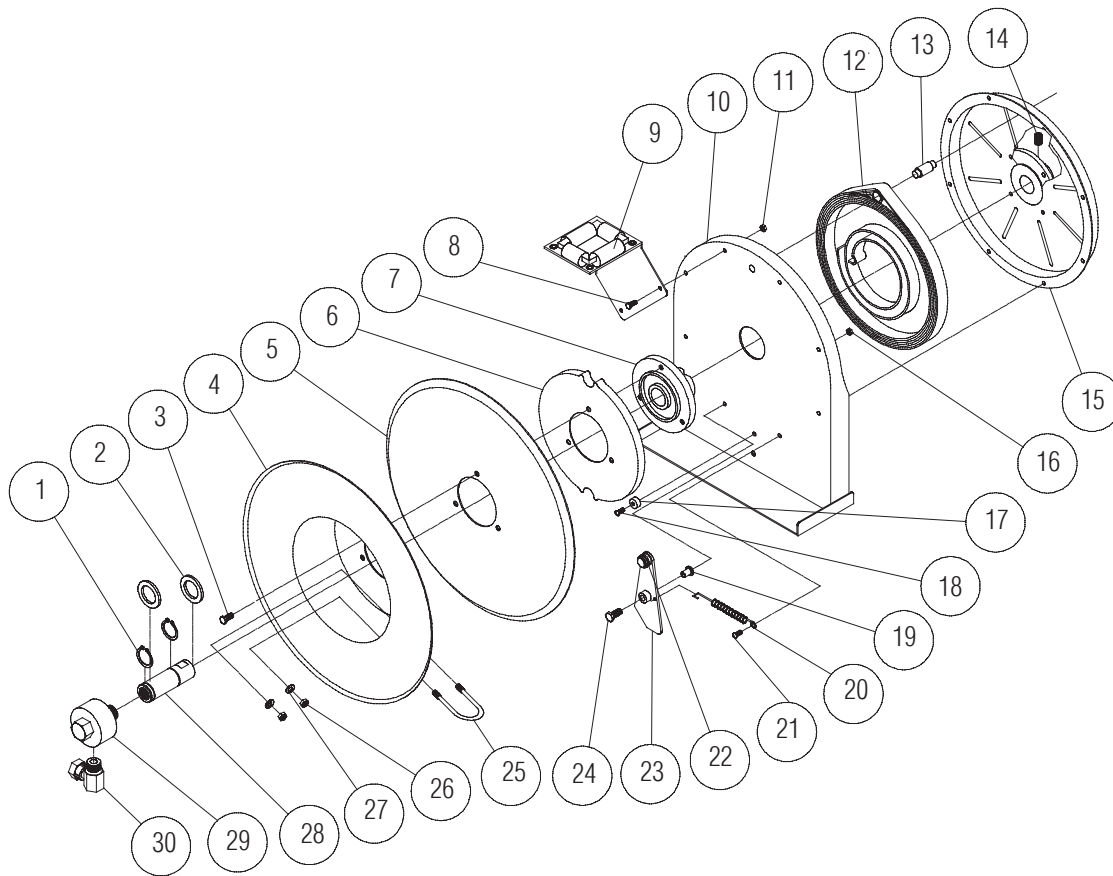
### ADJUSTMENTS:

To adjust spring tension, add or remove wraps of hose from the spool, one wrap at a time until desired tension is obtained.

### REPAIRS:

Extensive repairs should be performed only by an authorized serviceman or factory to avoid damage which may void your warranty. Remove all spring tension before beginning disassembly process.

Form# 836-696 Rev: 9/2018



Item #	Part #	# Req.	Description	Item #	Part #	# Req.	Description	Item #	Part #	# Req.	Description
1	S147-25	2	1" Snap Ring	10	600056	1	Base Assembly	21	S46-105	5	10-32 x 3/8" Screw
2	260238	2	Spacing Washer	11	260239	7	10-32 Hex Lock Nut	22	400020	1	O-ring
3	S324-102	3	1/4-20 x 5/8" Screw	13	261361	1	Spring Case Stud	23	S600062	1	Latch Plate Assembly
4	260221	1	Sheave Flange	14	S47-64	1	3/8-16 x 1/2" Set Screw	24	300035	1	10-32 x 1" Screw
5	260221	1	Sheave Disc	16	S95-22	1	10-32 x 3/8" Hex Nut	25	260242	1	U-bolt
6	260224	1	Latch Cam	17	S400021	1	Latch Bumper	26	S96-13	2	1/4-20 x 3/8" Hex Nut
7	S260648	1	Spring Arbor	18	S332-117	1	10-24 x 3/8" Machine Screw	28	260227	1	Mainshaft**
8	S46-107	2	10-32 x 1/2" Screw	19	S260225	1	Latch Bushing	28	S262922	1	Mainshaft
9	S600057	1	Guide Arm Assembly	20	S400018	1	Latch Spring				

Item #	Description	# Req.	5600 OLS	5600 OLS-S	5600 OMS	5600 OMS-S
12	Drive Spring Assembly	1	S504240	S504240	S505740	S505740
15	Spring Case Assembly	1	600061-1	S600061	600061-1	S600061
27	Washer	2	None	None	S108-4	S108-4
29	Swivel Assembly**	1	S600374-2	S600374-2	600112-2	600112-2
29	Swivel Assembly	1	S602689-2	S602689-2	602789-2	602789-2
30	90° Street Ell	1	S160-3	S160-3	S163-3	S163-3
Reel Inlet Connection			3/8" F.P.T.	3/8" F.P.T.	3/8" F.P.T.	3/8" F.P.T.
Max. Operating Pressure			500 P.S.I.	300 P.S.I.	3000 P.S.I.	3000 P.S.I.
Max. Operating Temperature			210 °F	210 °F	210 °F	210 °F

**\*\*Prior to August 2016**

See online tech bulletin for more information

# Instrucciones de Operacion

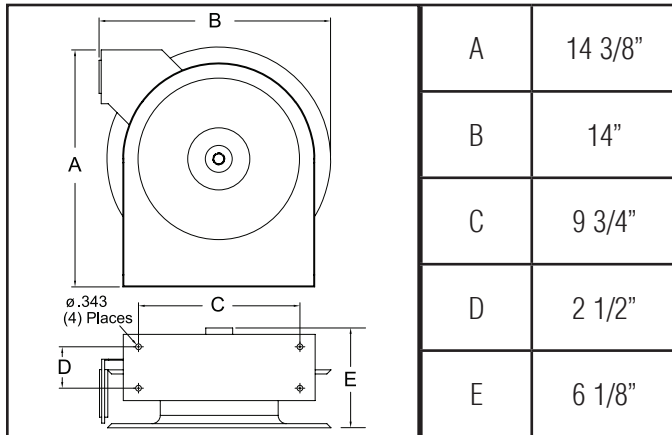
## Series 5000 Carreteles para Mangueras

5600 OLS  
5600 OLS-S

5600 OMS  
5600 OMS-S



### Data Dimensional



### SEGURIDAD

1. No use carreteles a presiones o temperaturas altas que no se mencionan en este boletin.
2. Remueva la tension antes de empezar el proceso de desarme.

### INSTALACION:

Una manguera flexible de coneccion tiene que ser usada entre la entrada de la manguera de el carretel y la fuente de abastecimiento para prevenir un posible desalineamiento y enlazamiento.

### MONTAJE:

El riel de manguera esta equipado con un soporte de montaje universal para que esta pueda ser montada en el piso, pared o techo; cualquier sitio es conveniente. El brazo guia de la manguera puede ser movido a la posicion deseada removiendo los tornillos firmemente de la guia de soporte de la base de el carretel. Posicione la guia de soporte del brazo abra que la manguera quede afuera del carretel a la posicion deseada; y reemplaze los tornillos. NOTA: Para la instalacion apropiada en usos del montaje de la pared, asegúrese que el carrete esté montado con la entrada a la derecha mientras que usted está haciendo frente al carrete. El no poder hacer tan podía causar el engancho de ediciones.

### LUBRICACION:

El resorte del carretel de la manguera y el cojinete estan empacado con grasa y no requiere futura lubricacion.

### REEMPLAZO DE LA MANGUERA:

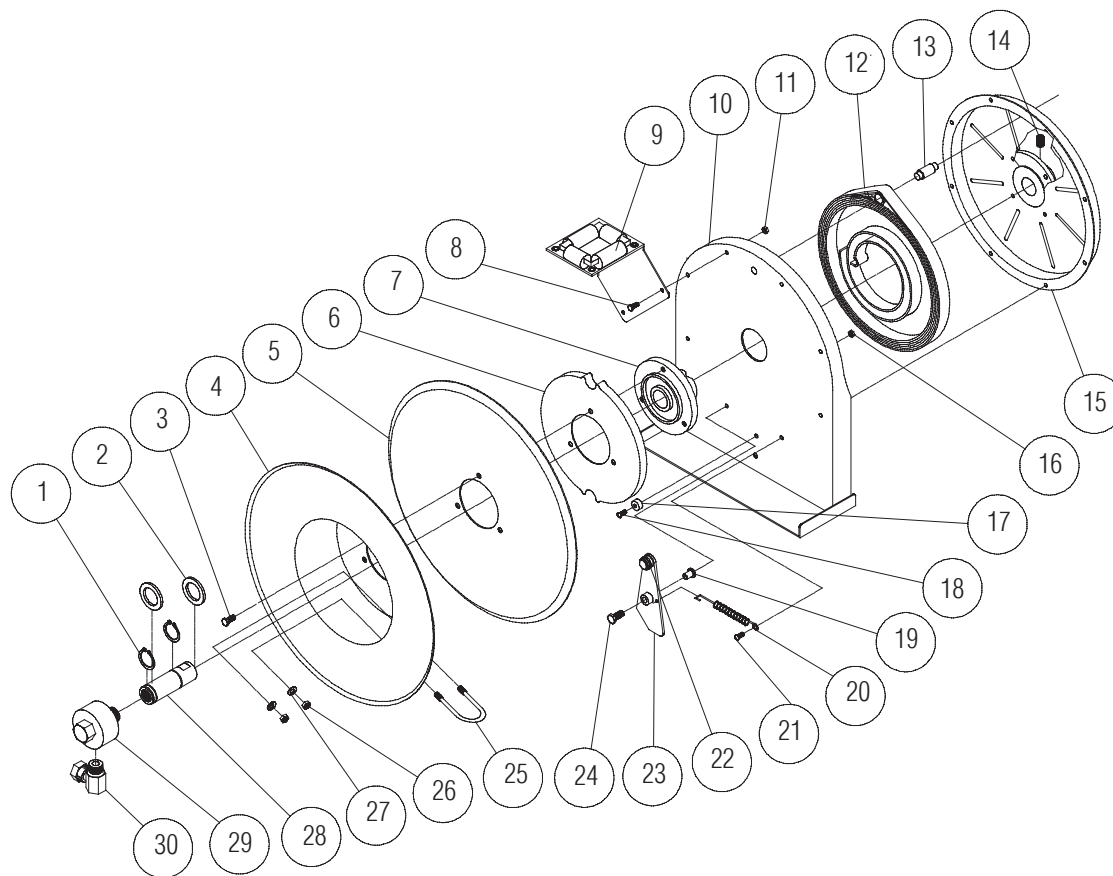
1. De vueltas a la palanca giratoria hacia la derecha hasta que el resorte este apretado.
2. Devuelva 3 giros y asegure.
3. Inserte la manguera atravez de la guia del rodillo.
4. Conecte y encaje la manguera a la salida hembra de el codo de tuberia.

### AJUSTAMIENTO:

Para ajustar la tension del resorte en el carretel, agregue o quite vueltas hasta que la tension deseada es obtenidad.

### REPARACION:

Extensivas reparaciones deberan ser realizadas por una persona de servicio autorizada o por la fabrica para evitar daños que eliminen su garantia. Remueva todos los resortes de tension antes del proceso de desmontaje.



ART. NO.	PIECE N°.	NO. REQ.	Descripción	ART. NO.	PIECE N°.	NO. REQ.	Descripción	ART. NO.	PIECE N°.	NO. REQ.	Descripción
1	S147-25	2	1" aro de resorte	10	600056	1	Base para ensamblar	21	S46-105	5	10-32 x 3/8" Tornillo
2	260238	2	Arandela espaciadora	11	260239	7	10-32 Tuerca hexagonal	22	400020	1	Arandela o
3	S324-102	3	1/4-20 x 5/8" Tornillo	13	261361	1	Perno de la caja del resorte	23	S600062	1	Seguro ensamblado del plato
4	260221	1	Rueda excentrica del platiollo	14	S47-64	1	3/8-16 x 1/2" Tornillo	24	300035	1	10-32 x 1" Tornillo
5	260221	1	Rueda excentrica del disco	16	S95-22	1	10-32 x 3/8" Tuerca hexagonal	25	260242	1	Tornillo u
6	260224	1	Seguro de leva	17	S400021	1	Seguro del parachoque	26	S96-13	2	1/4-20 x 3/8" Tuerca hexagonal
7	S260648	1	Resorte de tambor	18	S332-117	1	10-24 x 3/8" Tornillo	28	260227	1	Columna principal**
8	S46-107	2	10-32 x 1/2" Tornillo	19	S260225	1	Seguro del casquillo	28	S262922	1	Columna principal
9	S600057	1	Guía ensamblada del brazo	20	S400018	1	Seguro del resorte				

ART. NO.	Descripción	NO. REQ.	5600 OLS	5600 OLS-S	5600 OMS	5600 OMS-S
12	Resorte ensamblado de propulcion	1	S504240	S504240	S505740	S505740
15	Caja ensamblada para el resorte	1	600061-1	S600061	600061-1	S600061
27	Arandela	2	Ninguno	Ninguno	S108-4	S108-4
29	Eje giratorio ensamblado**	1	S600374-2	S600374-2	600112-2	600112-2
29	Eje giratorio ensamblado	1	S602689-2	S602689-2	602789-2	602789-2
30	90 codo de salida	1	S160-3	S160-3	S163-3	S163-3
Entrada de coneccion del carretel			3/8" F.P.T.	3/8" F.P.T.	3/8" F.P.T.	3/8" F.P.T.
Maxima presion de operacion			500 P.S.I.	300 P.S.I.	3000 P.S.I.	3000 P.S.I.
Maxima temperatura de operacion			210 °F	210 °F	210 °F	210 °F

**\*\*Antes de agosto de el año 2016**

Consulte el boletín técnico en línea para obtener más información

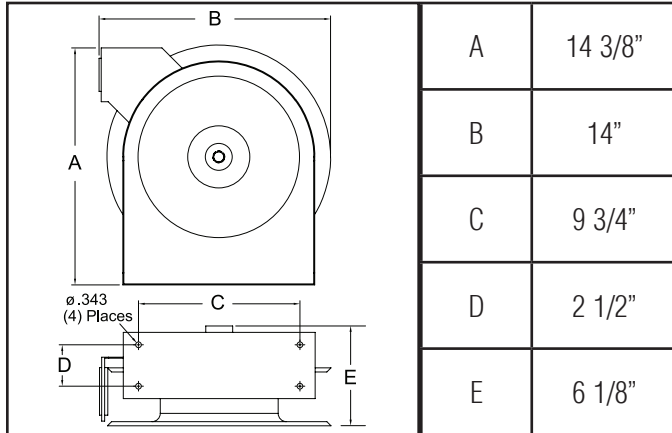
# Instructions D'Opération

## Série 5000 Enrouleurs de Tuyau

5600 OLS      5600 OMS  
5600 OLS-S    5600 OMS-S



### Dimensions



### LA SÉCURITÉ

1. N'utilisez pas les enrouleurs à pression plus haut ou aux températures plus hauts que ce qui est noté sur le dos de ce bulletin.
2. Enlevez toute tension du ressort avant de désassembler

### INSTALLATION:

Un raccord de tuyau flexible doit être utilisé entre l'entrée d'enrouleur et la source d'alimentation pour prévenir le défaut d'alignement ou le coincement.

### MONTAGE:

L'enrouleur de tuyau est équipé d'un support de montage universel pour être monté au plancher, au mur, ou au plafond, quel que soit la position que vous désiriez. Le guide de tuyau peut être mis au position désiré en enlevant les vis attachant le support guide au base de l'enrouleur. Positionnez le support guide pour que le tuyau puis enrouler de l'enrouleur comme désiré et remplacez les vis. **NOTE :** Pour l'installation appropriée dans des applications de bâti de mur, assurez que l'enrouleur est montée avec l'admission du côté droit pendant que vous faites face à l'enrouleur. Ne pas faire ainsi a pu causer verrouiller des issues.

### LUBRIFICATION:

Le ressort de l'enrouleur et les pailers sont lubrifiés à vie en usine.

### REMPLACEMENT DE TUYAU:

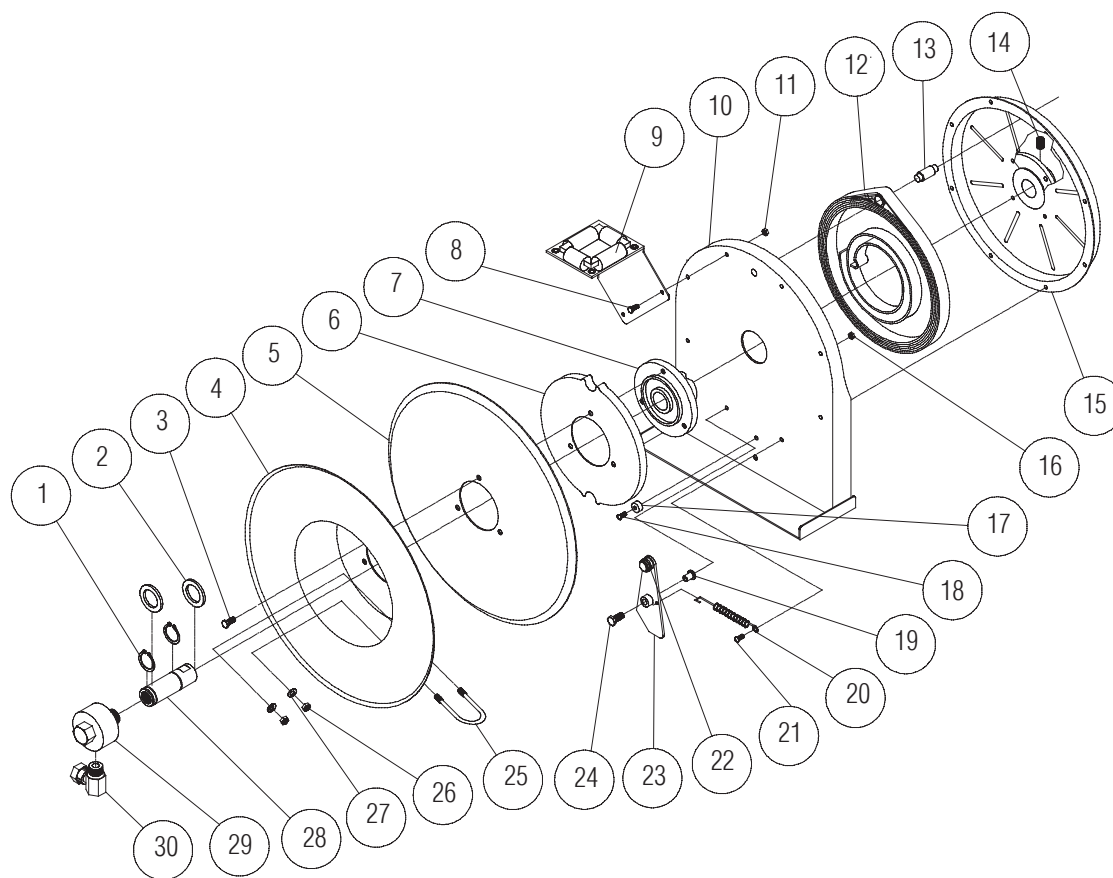
1. Enroulez la pièce d'espacement bridée dans le sens des aiguilles d'une montre (face au pivot) jusqu' au ressort est bien serré.
2. Faites marche arrière 3 tours, et puis fermez au loquet le mécanisme.
3. Insérez le tuyau à travers le guide et le trou de la pièce d'espacement bridée.
4. Connectez le raccord de tuyau au joint de pivot, et fixez le tuyau avec des crampons.

### RÉGLAGES:

Pour régler la tension du ressort, ajoutez ou enlevez des tours de câble, un tour à la fois, jusqu'à l'obtention de la tension désirée.

### RÉPARATIONS:

Des réparations étendues doivent être fait uniquement par un homme de service autorisé ou par l'usine pour éviter le dommage que peut annuler votre garantie. Enlevez toute tension de ressort avant de désassembler.



ART N°.	PIÈCE N°.	N° REQ.	DÉSCRIPTION	ART N°.	PIÈCE N°.	N° REQ.	DÉSCRIPTION	ART N°.	PIÈCE N°.	N° REQ.	DÉSCRIPTION
1	S147-25	2	1" dispositif de retenue	10	600056	1	Assemblage de base	21	S46-105	5	10-32 x 3/8" Vis
2	260238	2	Rondelle d'espacement	11	260239	7	10-32 contre-écrou hexagonal	22	400020	1	Anneau en O
3	S324-102	3	1/4-20 x 5/8" Vis	13	261361	1	Boulon de boîtier de ressort	23	S600062	1	Assemblage de plaque de loquet
4	260221	1	Poulie de flasque	14	S47-64	1	3/8-16 x 1/2" vis sans tête	24	300035	1	10-32 x 1" Vis
5	260221	1	Disque de poulie	16	S95-22	1	10-32 x 3/8" écrou hexagonal	25	260242	1	Boulon en U
6	260224	1	Came de loquet	17	S400021	1	Boutoir de loquet	26	S96-13	2	1/4-20 x 3/8" écrou hexagonal
7	S260648	1	Mandrin de ressort	18	S332-117	1	10-24 x 3/8" vis à métaux	28	260227	1	Arbre principal**
8	S46-107	2	10-32 x 1/2" Vis	19	S260225	1	Manchon de loquet	28	S262922	1	Arbre principal
9	S600057	1	Assemblage de guide à molettes	20	S400018	1	Ressort de loquet				

ART N°.	DÉSCRIPTION	N° REQ.	5600 OLS	5600 OLS-S	5600 OMS	5600 OMS-S
12	Assemblage de ressort de mouvement	1	S504240	S504240	S503755	S503755
15	Assemblage de boîtier de ressort	1	600061-1	S600061	600061-1	S600061
27	Rondelle	2	Aucun	Aucun	S108-4	S108-4
29	Assemblage de pivot**	1	S600374-2	S600374-2	600112-2	600112-2
29	Assemblage de pivot	1	S602689-2	S602689-2	602789-2	602789-2
30	Coude à 90°	1	S160-3	S160-3	S163-3	S163-3
Raccord d'entrée d'enrouleur			3/8" F.P.T.	3/8" F.P.T.	3/8" F.P.T.	3/8" F.P.T.
Pression d'opération maximum			500 P.S.I.	300 P.S.I.	3000 P.S.I.	3000 P.S.I.
Température d'opération maximum			210 °F	210 °F	210 °F	210 °F

**\*\* Avant Août 2016**

Voir fiche technique en ligne pour plus d'informations