

# Operating Instructions

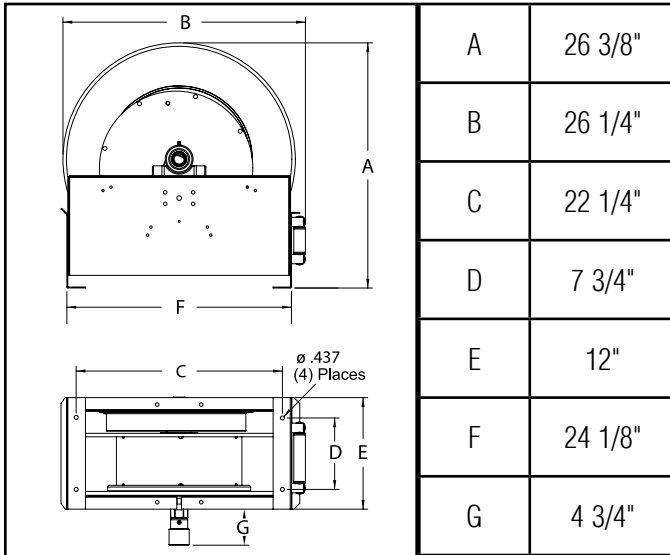
## Series D9000 Spring Driven Hose Reels

Stainless Steel Low Pressure Model Numbers:

D9200 OLS      D9300 OLS      D9400 OLS  
D9200 OLS-S    D9300 OLS-S    D9400 OLS-S



### Dimensions



### SAFETY

1. Models designed for fuel are coded with the prefix "F" i.e., "FD9400 OLS." Check name plate on the reel before installing.
2. Do not use reel at higher pressures or temperatures than listed on the back of this bulletin.
3. Remove all spring tension before beginning disassembly process.
4. Reel spring motor case is permanently sealed. Any attempt to remove the spring motor may cause serious injury.

### INSTALLATION:

The swivel union is packed separately in the reel carton, use teflon tape to assure a satisfactory seal. A flexible hose connection must be used between the hose reel inlet and the source of supply to prevent possible misalignment and binding. Non flexible connections will void the warranty, pressure rating of inlet hose must be equal to or more than the pressure rating of the reel. Consult Reelcraft for proper spring when installing reels above 16 ft.

### LUBRICATION:

Hose reel spring and bearings are factory lubricated and require no further lubrication. All mating moving parts are to be lubricated with Perma Bond or Loctite anti-seize compound.

### REPLACING HOSE:

1. Wind spool flange clockwise-facing swivel-until spring is tight.
2. Back off three turns and latch.
3. Insert hose through roller guide.
4. Connect hose fitting to female outlet ell.

### ADJUSTMENTS:

To adjust spring tension, add or remove wraps of hose from the spool, one wrap at a time until desired tension is obtained.

### REPAIRS:

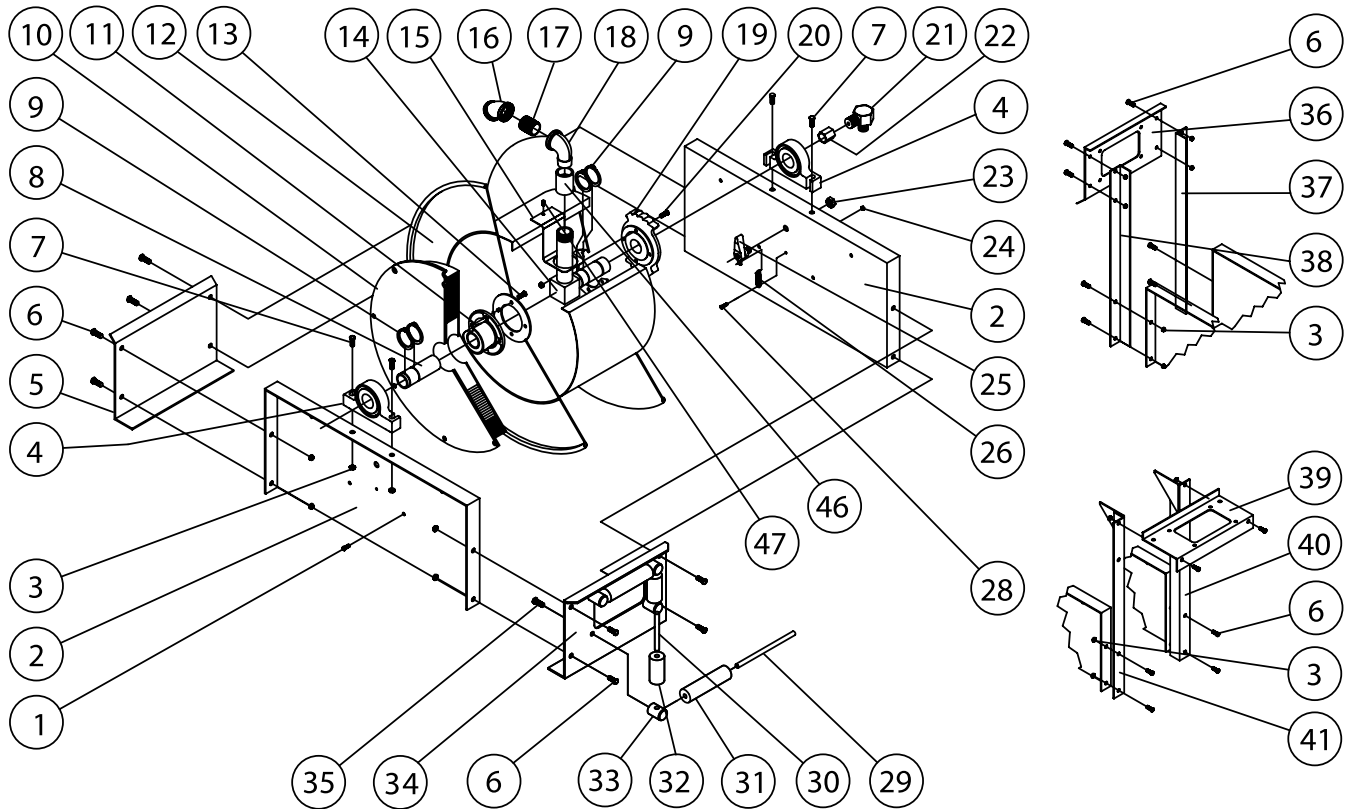
Extensive repairs should be performed only by an authorized serviceman or factory to avoid damage which may void your warranty. Remove all spring tension before beginning disassembly process.

### MODIFICATION:

Hose latching mechanism can be removed for constant tension applications.

Form# 838-696 Rev: 11/2019

# Series D9000 Spring Driven Hose Reels



Item #	Part #	# Req	Description	Item #	Part #	# Req	Description	Item #	Part #	# Req	Description
1	S347-41	4	1/4-20 x 1/2" Mach. Screw	15	260279	1	Outlet Support	34	260266	1	Hose Guide Plate
2	260277	2	Side Frame	20	S347-42	8	1/4-20 x 5/8" Mach. Screw	35	S45-51	4	5/16-18 x 1/2" Hex Screw
3	S73-6	12	3/8-16 Hex Flange Nut	23	S74-108	1	1/2-20 Jam Nut	36	260363	1	Guide Roller Plate SW
4	260278	1	End Frame Support	24	S95-22	1	10-32 x 3/8" Hex Loc Nut	37	260346	1	SW Support RH
5	S55-2	8	3/8-16 x 5/8" Mach. Screw	26	S260067	1	Latch Spring	38	260346	1	SW Support LH
6	S55-8	4	3/8-16 x 1 3/4" Screw	28	S392-2	1	10-32 Shoulder Screw	39	260363	1	Guide Roller Plate TW
7	260273	1	Support Shaft	29	260268	2	Guide Roller Pin-Long	40	263194	1	Riser Assembly TW
8	S147-31	6	Snap Ring	30	260269	2	Guide Roller Pin-Short	41	263193	1	Riser Assembly TW
9	S600071	1	Spring & Case Ass'y	31	S600078	2	Roller Ass'y-Long	47	S332-117	1	#10 x 1/2" Tapping Screw
10	S347-50	4	5/16-18 Hex Cap Screw	32	S600077	2	Roller Ass'y-Short				
13	261047	1	1" Inlet Shaft	33	260267	4	Guide Roller Post				

Item #	Description	# Req	D9200 OLS	D9300 OLS	D9400 OLS	D9200 OLS-S	D9300 OLS-S	D9400 OLS-S
4	Pillow Block Assembly	2	S270058	S270058	S270058	600665	600665	600665
11	Spring Arbor	1	S270002	S270002	S270002	260364	260364	260364
12	Sheave assembly	1	600072	600072	600072-1	600072	600072	600072-1
16	45° Elbow	1	None	None	262512	None	None	262512
17	Bushing	1	S175-112	S175-112	None	S175-112	S175-112	None
18	90° Elbow	1	S160-16	S160-16	262511	S160-16	S160-16	262511
19	Latch Ratchet	1	S270001	S270001	S270001	261049	261049	261049
21	Swivel assembly	1	S600092-2	S600091-2	600090-2	600092-2	S600091-2	600090-2
22	Coupling reducer	1	S291-5	S291-6	None	S291-5	S291-6	None
25	Latch Pawl Assembly	1	S600069-1	S600069-1	S600069-1	S600069	S600069	S600069
46	Coupling	1	None	None	262510	None	None	262510
--	Working pressure	--	500 PSI	500 PSI	500 PSI	500 PSI	500 PSI	500 PSI
--	Max. temperature	--	210 °F	210 °F	210 °F	210 °F	210 °F	210 °F

# Instrucciones de Operacion

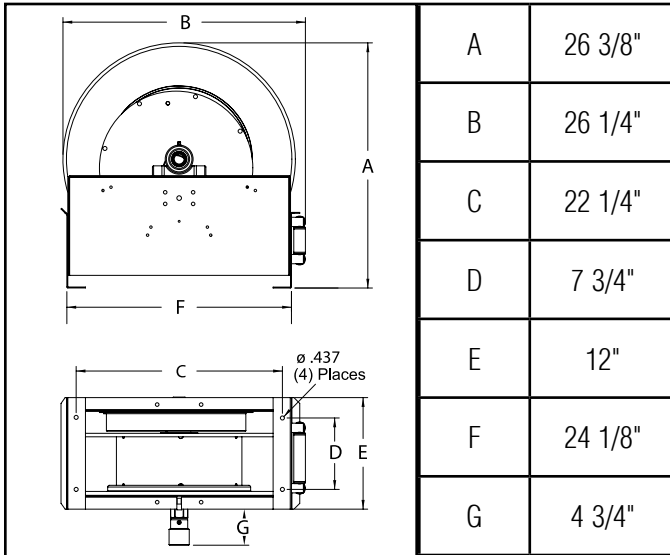
## Series D9000 Carreteles para Mangueras

Baja presion modelos y numeros:

D9200 OLS      D9300 OLS      D9400 OLS  
D9200 OLS-S    D9300 OLS-S    D9400 OLS-S



### Dimensiones



### SEGURIDAD

1. Los modelos disenados para gasolina estan codificados con la prefixe "F" i.e., "FD9400 OLS" cheque e el monbre en la placa del carretel antes de la instalacion.
2. No use carreteles a presiones o temperaturas altas qu no se mencionan eneste boletin.
3. Remueva la tencion del resorte antes de empezar el proceso de desmontaje.
4. El resorte del motor de la caja del carretel esta permanentemente cerrado. Cualquier atentado para remover el resorte del motor podria causar serios danos.

### INSTALACION:

Una manguera de conexcion flexibel debe ser usada entre la entrada de la manguera del carretel y la fuente de abastecimiento para prevenir un posible desalineamiento y enlazamiento. La articulacion giratoria esta empacada separadamente en la caja del carretel use una cinta de teflon para asegurar un sello satisfactorio. Una conexcion que no es flexible entre el carretel y la fuente de abastecimiento es requerida. Una conexcion que no es flexible podria eliminar la garantia. La capacidad de presion de la salida de la manguera sea igual o mas que la capacidad de la presion en el carretel. Consulte la fabrica para el resorte apropiado para la instalacion de carretes mas de 16 pies.

### LUBRICACION:

El resorte del carretel de la manguera esta empacado con grasa y no requiere futura lubricacion. Todas las partes que casan en movimiento deben de ser lubricadas con Perma Bond o Lokite un componente antiadherente.

### REPLAZO DE LA MANGUERA:

1. Dete vueltas a la palanca giratoria hacia la derecha hasta que el resorte este apretado.
2. Devuelva 3 giros y asegure.
3. Inserte la manguera atravez de la guia del rodillo.
4. Conecte y encaje la manguera a la salida hembra de el codo de tuberia.

### ADJUSTMIENTO:

Para ajustar la tension del resorte en el carretel, agregue o quite vueltas hasta que la tension deseada es obtenida.

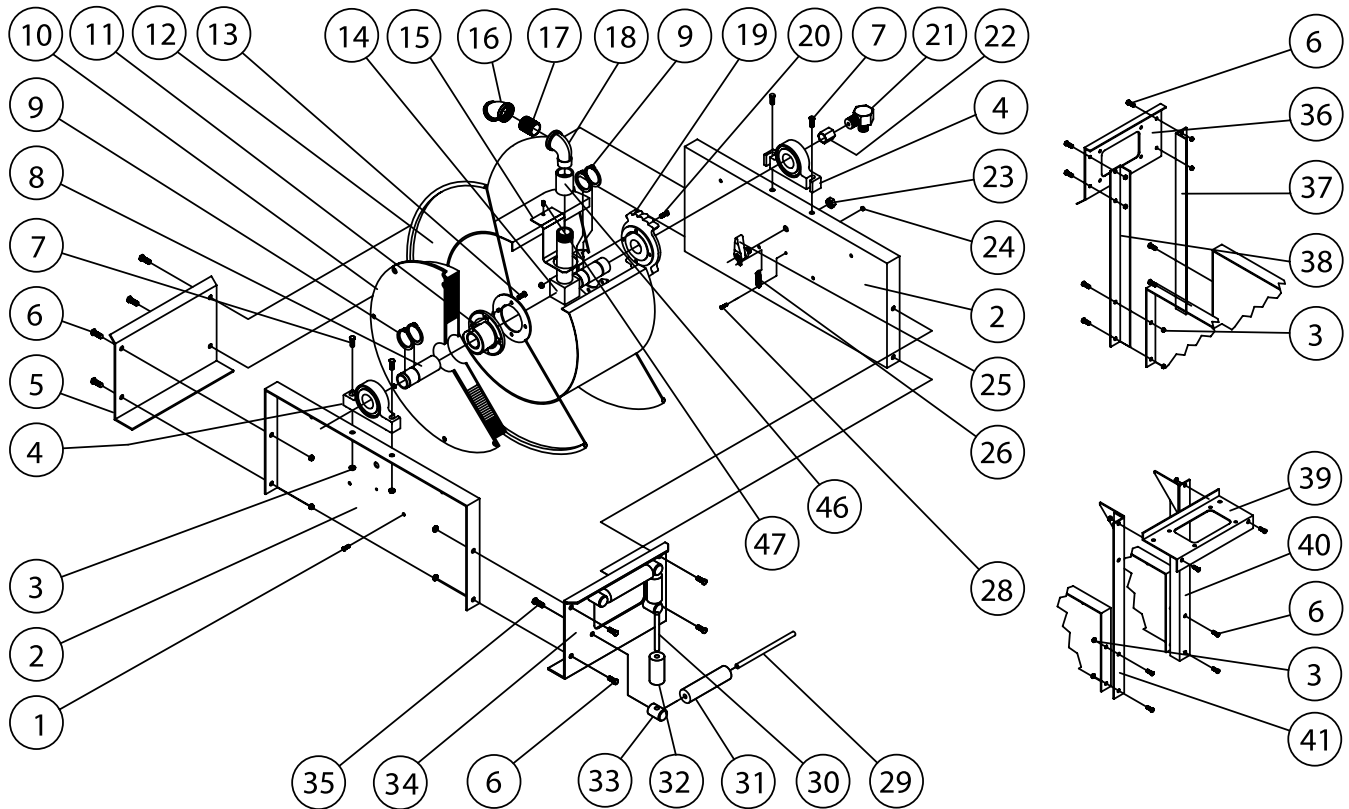
### REPARACION:

Extensivas reparaciones deberan ser realizadas por una persona de servicio autorizada o por la fabrica para evitar danos que eliminen su garantia. Remueva todos los resortes de tension antes del proceso de desmontaje.

### MODIFICACION:

El mecanismo de seguro puede ser removido para una aplicacion constante de tension.

# Series D9000 Carreteles para Mangueras



Artículo	Parte #	No Req.	Descripcion	Artículo	Parte #	No Req.	Descripcion	Artículo	Parte #	No Req.	Descripcion
1	S347-41	4	1/4-20 x 1/2" tornillo hexagonal	15	260279	1	soporte de salida de la manguera	34	260266	1	rodillo guia del casquillo
2	260277	2	lado del marco	20	S347-42	8	1/4-20 x 5/8" tornillo hexagonal	35	S45-51	4	soporte del rodillo
3	S73-6	12	3/8-16 tuerca hexagonal	23	S74-108	1	1/2-20 tuerca de Seguridad	36	260363	1	5/16-18 x 1/2" tornillo hexagonal
5	260278	1	final del marco de soporte	24	S95-22	1	10-32 x 3/8" tuerca	37	260346	1	rodillo guia del plato sw
6	S55-2	8	3/8-16 x 5/8" tornillo	26	S260067	1	seguro de resorte	38	260346	1	sw soporte rh
7	S55-8	4	3/8-16 x 1 3/4" tornillo	28	S392-2	1	10-32 tornillo de hombro	39	260363	1	soporte del contrapeldano
8	260273	1	soporte de la columna	29	260268	2	rodillo guia del eje largo	40	263194	1	rodillo guia del plato tw
9	S147-31	6	aro de resorte	30	260269	2	rodillo guia del eje corto	41	263193	1	contrapeldaño ensamblado
10	S600071	1	caja de resorte ensamblado	31	S600078	2	rodillo guia del tubo largo	47	S332-117	1	#10 x 1/2" tornillo que golpea ligeramente
13	S347-50	4	5/16-18 tapón de tuerca hexagonal	32	S600077	2	rodillo guia del tubo corto				
14	261047	1	1" tubo de entrada	33	260267	4	rodillo guia de la columna				

Artículo	Descripcion	No Req.	D9200 OLS	D9300 OLS	D9400 OLS	D9200 OLS-S	D9300 OLS-S	D9400 OLS-S
4	Almuada del bloque ensamblado	2	S270058	S270058	S270058	600665	600665	600665
11	Resorte de tambor	1	S270002	S270002	S270002	260364	260364	260364
12	Rueda exentrica ensamblada	1	600072	600072	600072-1	600072	600072	600072-1
16	45° codo	1	ningunos	ningunos	262512	ningunos	ningunos	262512
17	Casquillo	1	S175-112	S175-112	ningunos	S175-112	S175-112	ningunos
18	90° codo	1	S160-16	S160-16	262511	S160-16	S160-16	262511
19	Seburo retenedor de eje	1	S270001	S270001	S270001	261049	261049	261049
21	Eje giratorio ensamblado	1	S600092-2	S600091-2	600090-2	600092-2	S600091-2	600090-2
22	Acoplamiento reductor	1	S291-5	S291-6	ningunos	S291-5	S291-6	ningunos
25	Seguro de encaje ensamblado	1	S600069-1	S600069-1	S600069-1	S600069	S600069	S600069
46	Acoplador	1	ningunos	ningunos	262510	ningunos	ningunos	262510
--	maxima presion de operacion	--	500 PSI	500 PSI	500 PSI	500 PSI	500 PSI	500 PSI
--	maxima temperatura de operacion	--	210 °F	210 °F	210 °F	210 °F	210 °F	210 °F

# Instructions D'Opération

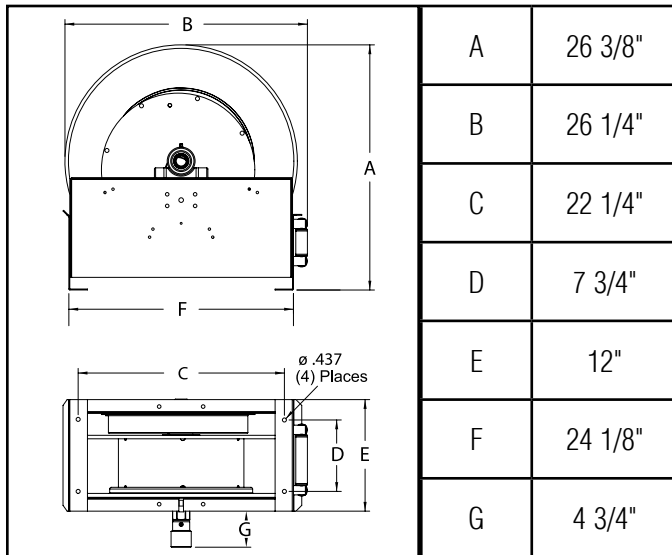
## Série D9000 Enrouleurs de Tuyau Manuels

Basse pression numéros de modèle:

D9200 OLS      D9300 OLS      D9400 OLS  
D9200 OLS-S    D9300 OLS-S    D9400 OLS-S



### Dimensions



### LA SÉCURITÉ

1. Les modèles désigné pour combustible sont codés avec le préfixe "F" i.e., FD9400 OLS. Vérifiez le numéro sur la plaque d'enrouleur avant d'installer.
2. N'utilisez pas les enrouleurs à pression plus haute ou aux températures plus hauts que ce qui est noté sur le dos de ce bulletin.
3. Enlevez toute tension du ressort avant de désassembler.
4. Le boîtier de moteur de ressort d'enrouleur est fermé de façon permanente. Des tentatives d'enlever le moteur de ressort peuvent causer des blessures sérieuses.

### INSTALLATION:

Un raccord flexible doit être utilisé entre l'entrée d'enrouleur de tuyau et la source d'alimentation pour éviter le défaut d'alignement et le coincement. Un joint de pivot est emballé séparément dans le carton de l'enrouleur. Utilisez du ruban à téflon pour assurer un cachet satisfaisant. Un raccord flexible doit être utilisé entre l'enrouleur et la source d'alimentation. Des raccords inflexibles vont annuler la garantie. La capacité de pression de tuyau d'entrée doit être la même ou plus haute que celle de l'enrouleur. Consultez l'usine pour le ressort correct pour installer les enrouleurs plus hauts que 16 pieds.

### LUBRIFICATION:

Le ressort d'enrouleur de tuyau et les paliers sont lubrifiés à vie en usine. Toutes les surfaces de jointment doivent être lubrifiées avec du Perma Bond ou du Loctite (agent antigrippant).

### REPLAZO DE LA TUYAU:

1. Enroulez la pièce d'espacement bridée dans le sens des aiguilles d'une montre (face au pivot) jusqu' au ressort est bien serré.
2. Faites marche arrière 3 tours, et puis fermez au loquet le mécanisme.
3. Insérez le tuyau à travers le guide et le trou de la pièce d'espacement bridée.
4. Connectez le raccord de tuyau au joint de pivot, et fixez le tuyau avec des crampons.

### RÉGLAGES:

Pour régler la tension du ressort, ajoutez ou enlevez des tours de câble, un tour à la fois, jusqu'à l'obtention de la tension désirée.

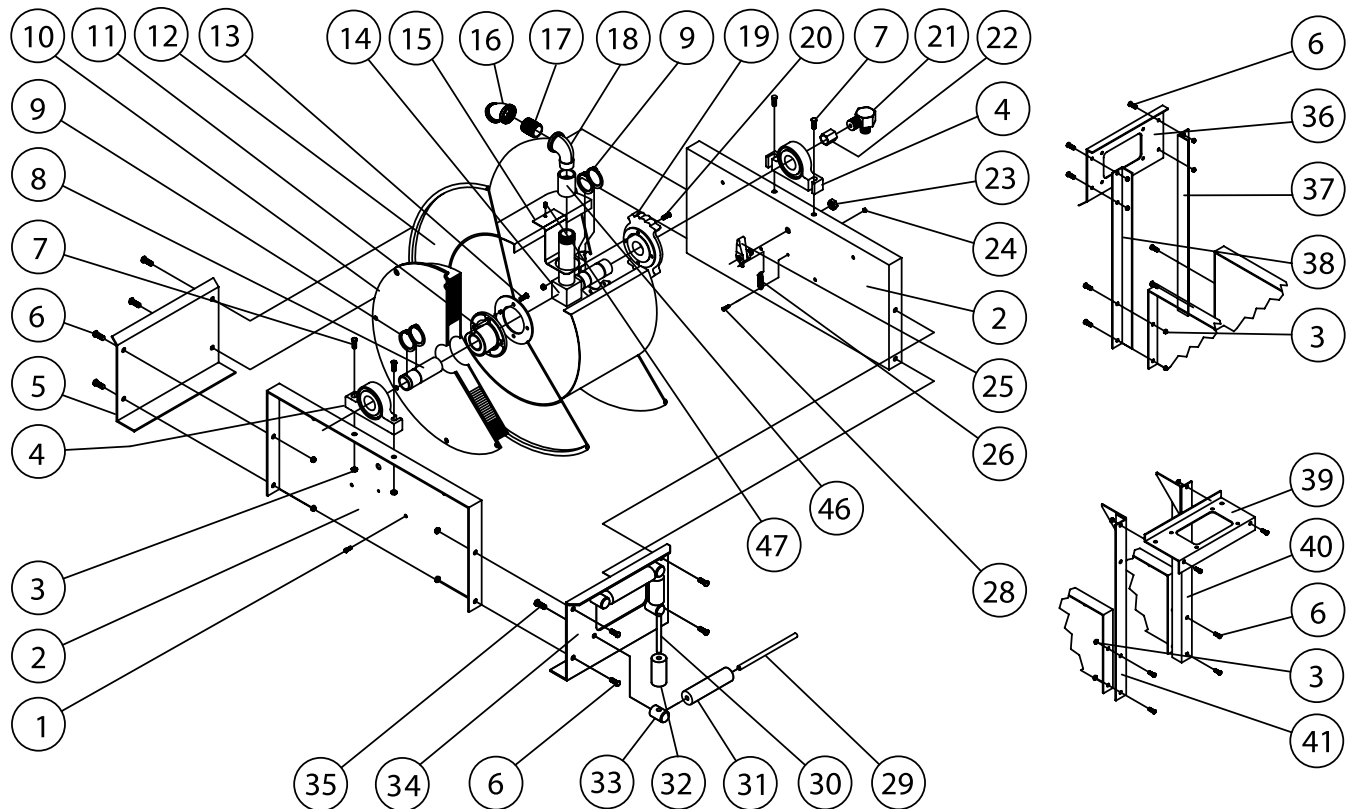
### RÉPARATIONS:

Des réparations étendues doivent être fait uniquement par un homme de service autorisé ou par l'usine pour éviter le dommage qui peut annuler votre garantie. Enlevez toute tension de ressort avant de désassembler.

### MODIFICATION:

El mecanismo de seguro puede ser removido para una aplicacion constante de tension.

# Série D9000 Enrouleurs de Tuyau Manuels



N° d'article	N° de pièce	N° requis.	Description	N° d'article	N° de pièce	N° requis.	Description	N° d'article	N° de pièce	N° requis.	Description
1	S347-41	4	1/4-20 x 1/2" vis hexagonale	15	260279	1	Support de tuyau de sortie	34	260266	1	Manchon de guide à molette
2	260277	2	Cadre latéral	20	S347-42	8	1/4-20 x 5/8" vis hexagonale	35	S45-51	4	Support de molette
3	S73-6	12	3/8-16 écrou à embase hexagonal	23	S74-108	1	1/2-20 bloquer écrou	36	260363	1	5/16-18 x 1/2" vis hexagonale
5	260278	1	Support de cadre d'extrémité	24	S95-22	1	10-32 x 3/8" écrou Nyloc	37	260346	1	Plaque de guide à molette pour enrouler de côté
6	S55-2	8	3/8-16 x 5/8" vis à métaux	26	S260067	1	Ressort de loquet	38	260346	1	Support
7	S55-8	4	3/8-16 x 1 3/4" vis	28	S392-2	1	10-32 Vis à épaulement	39	260363	1	Support
8	260273	1	Arbre de support	29	260268	2	Broche de guide à molette - longue	40	263194	1	Plaque de guide à molette pour enrouler de haut
9	S147-31	6	Dispositif de retenue	30	260269	2	Broche de guide à molette - courte	41	263193	1	Assemblage pour enrouler de haut
10	S600071	1	Assemblage de ressort et boîtier	31	S600078	2	Tube de guide à molette - long	47	S332-117	1	#10 x 1/2" vis de tapement
13	S347-50	4	5/16-18 hex vis	32	S600077	2	Tube de guide à molette court				
14	261047	1	Tuyau d'entré 1 pouce	33	260267	4	Douille de guide à molette				

N° d'article	Description	N° requis.	D9200 OLS	D9300 OLS	D9400 OLS	D9200 OLS-S	D9300 OLS-S	D9400 OLS-S
4	Support assemblage	2	S270058	S270058	S270058	600665	600665	600665
11	Mandrin de ressort	1	S270002	S270002	S270002	260364	260364	260364
12	Assemblage de poulie	1	600072	600072	600072-1	600072	600072	600072-1
16	45° coude	1	Aucun	Aucun	262512	Aucun	Aucun	262512
17	Douille	1	S175-112	S175-112	Aucun	S175-112	S175-112	Aucun
18	90° coude	1	S160-16	S160-16	262511	S160-16	S160-16	262511
19	Moyeu en dent de scie	1	S270001	S270001	S270001	261049	261049	261049
21	Assemblage de pivot	1	S600092-2	S600091-2	600090-2	600092-2	S600091-2	600090-2
22	Raccord de réduction	1	S291-5	S291-6	Aucun	S291-5	S291-6	Aucun
25	Assemblage de cliquet	1	S600069-1	S600069-1	S600069-1	S600069	S600069	S600069
46	Accouplement	1	Aucun	Aucun	262510	Aucun	Aucun	262510
--	Pression de régime	--	500 PSI	500 PSI	500 PSI	500 PSI	500 PSI	500 PSI
--	Température maximum	--	210 °F	210 °F	210 °F	210 °F	210 °F	210 °F